



VIII CONGRESSO INTERNACIONAL DE CANA

“ DIA DE CAMPO – USINA AÇUCAREIRA GUAÍRA



A Usina Açucareira Guaira estará realizando o “Dia de Campo”, no dia 26 de maio de 2009, na Fazenda Rosário em Guaira. O evento fará parte da programação do VIII - ISSCT Agronomy Workshop que será realizado em Uberlândia de 24 à 29 de maio de 2009. O referido workshop é uma realização da International Society of Sugar Cane Technologist (ISSCT), da Sociedade dos Técnicos Açucareiros e Alcooleiros do Brasil (STAB), da Universidade Federal de Uberlândia (UFU) e da Agência Paulista de Tecnologia dos Agronegócios (APTA/ IAC) e terá como tema central: “PRODUÇÃO DE CANA-DE-AÇÚCAR: AÇÚCAR, ÁLCOOL, RESÍDUO E

SUSTENTABILIDADE”. O VIII ISSCT Agronomy Workshop reunirá os principais cientistas e pesquisadores do mundo interessados em compartilhar informações e avanços tecnológicos na produção de cana-de-açúcar. Durante o “Dia de Campo” estão previstas várias atividades, entre elas, a demonstração de operações de plantio, colheita e tratos culturais da cana-de-açúcar bem como práticas de adubação, calagem, gessagem e silicatagem. Questões ambientais relacionadas à produção de cana também serão abordadas e discutidas. O uso adequado dos resíduos agroindustriais, torta de filtro, vinhaça, cinzas e bagaço farão parte da programação. A Usina foi

escolhida pelos organizadores do evento por se destacar na qualidade do manejo agrícola e ambiental, servindo de modelo para este congresso. Durante a programação do Workshop a equipe de técnicos da Usina e da Universidade farão apresentações dos mais avançados equipamentos e práticas agrícolas, atualmente em uso na Usina Açucareira Guaira, escolhida por vários anos para receber o Prêmio Máster Cana de “Tecnologia e Produtividade Agrícola” e o Prêmio “Qualidade ambiental” concedido pela Ordem dos Parlamentares do Brasil.

Dr. Gaspar H. Korndorfer
Presidente da Comissão Organizadora
VIII ISSCT Agronomy Workshop

COMPROMISSO COM A NATUREZA



Preparo de mudas para plantio

No nível global, árvores e florestas estão muito ligadas aos padrões climáticos e também à manutenção de um equilíbrio crucial na natureza. A vegetação apresenta importância fundamental no equilíbrio dos ecossistemas. Torna o solo fértil quando, da decomposição das folhas e de outras



Mudas nativas diversas que serão plantadas

partes, reduz a velocidade do escoamento da água, evitando assim, o assoreamento dos rios. Permite maior solidez e porosidade do solo através do seu sistema radicular, como também propicia a formação de materiais coloidais, importante para a aeração do solo. A

vegetação ainda protege os recursos hídricos e abriga inúmeras formas de vida. Ciente desses e de outros muitos benefícios, a Usina Açucareira Guaira tem incentivado e apoiado ações em prol do meio ambiente, efetuando o plantio de árvores nativas. Dando continuidade aos trabalhos de preservação, a Usina Açucareira Guaira, espontaneamente, está realizando o plantio de mais **30.000** mudas nativas. Até o momento já foram plantadas **245.000** mudas, muitas delas frutíferas visando beneficiar toda a fauna. **Até o fim deste ano a empresa ultrapassará as 280.000 mudas plantadas em suas propriedades.** A tarefa da proteção ambiental é uma responsabilidade de todos nós.

A PRÁTICA DO PLANTIO DIRETO DE SOJA EM ÁREAS DE REFORMA DA USINA AÇUCAREIRA GUAÍRA LTDA

Com o intuito de manter a sustentabilidade de suas atividades, a Usina Açucareira Guaira Ltda, desde 1988, tem como praxe o plantio direto de soja em áreas de reforma de cana-de-açúcar. Esta prática tem por objetivo o estabelecimento da rotação de cultura que permite a proteção dos solos, minimizando os efeitos da erosão, radiação solar, desenvolvimento de plantas daninhas e promove intensificação da vida biológica do solo, produção de biomassa, aeração, descompactação e fixação de nitrogênio reduzindo a adubação nitrogenada no plantio de cana de açúcar. Ou seja, a rotação de cultura melhora significativamente os atributos físicos, químicos e biológicos do solo. A cultura de soja, além de todos os benefícios descritos, ainda é rentável, o que permite o custeio da implantação do canavial em até 30%. Para a adoção do plantio direto de soja, além de conhecimento de técnicas



Lavoura de soja em fase de maturação

para sementeira, faz-se necessário o investimento em infra-estrutura e colaboradores engajados nesta causa e são esses preceitos que fazem com que a Usina Açucareira Guaira Ltda tenham média histórica de 50 sacos de soja por hectare. Neste contexto, a Usina Açucareira Guaira Ltda investiu na compra de 5 semeadoras, que foram desenvolvidas em parceria com a empresa Tatu, para plantio direto visando um melhor rendimento na



Plantas de Soja, sob palhada de cana-de-açúcar

operação de plantio. Atualmente, cerca de 60% do plantio de soja adota práticas de plantio direto e, para este ano, o intuito é adotar esta prática em 100% das áreas destinadas à reforma. Desta forma, a Usina Açucareira Guaira Ltda mantém o compromisso com o meio ambiente, adotando práticas que visam o manejo sustentável que gera receita e permite buscar a sinergia entre culturas que produzem alimento e energia.

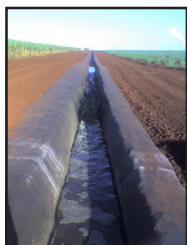
MANEJO DA VINHAÇA - USINA AÇUCAREIRA GUAÍRA

A Usina Açucareira Guaira tem feito um esforço significativo no sentido de racionalizar ao máximo o uso da vinhaça. Os técnicos da Usina consideram a vinhaça um fertilizante de excelente qualidade, mas ao mesmo tempo se preocupam com a qualidade do ambiente e com os riscos de contaminação do solo e da água que podem ocorrer se a vinhaça não for bem direcionada e aplicada. Atualmente, existem normas para aplicação da vinhaça, a CETESB estabelece entre

outras medidas, a apresentação de um "Plano de Aplicação de Vinhaça", que deve incluir uma planta ou mapa contendo informações sobre taxas indicativas de dosagem, localização dos tanques de armazenamento e dos canais mestres ou primários de uso permanente de distribuição. A norma prevê o monitoramento constante da utilização da vinhaça. Antes de cada início de safra, a Usina Açucareira Guaira fornece à CETESB dados sobre a localização dos cursos de água, poços

utilizados para abastecimento, informações sobre geologia e hidrogeologia local, resultados analíticos dos solos, áreas de interesse ambiental, além de forma e dosagem de aplicação. Para a safra de 2009, a Usina Açucareira Guaira possui uma estimativa de moagem entre 10.800 à 13.000 TC/dia. Esta moagem nos permite estimar uma produção de vinhaça de 1.012.000 m³/ano. Este volume de vinhaça será levado até os canais através de 2 diferentes sistemas de fertirrigação:

A) Via canal Impermeabilizado (Área = aproximadamente 4.000 ha).



Nesse sistema de aplicação, a vinhaça é conduzida por canais a céu aberto até o local desejado e a aplicação feita por aspersão conjunto moto bomba, rede alumínio 6" com engate rápido e carretel auto propelido na extremidade da rede.

O conjunto moto bomba fica ao lado do canal bombeando vinhaça e atingindo até 1.200 m de comprimento de cada lado do canal.

B) Via caminhão (Área aproximadamente 4.500 ha).



Nesse sistema, a vinhaça é transportada por caminhões com capacidade de transporte de 56 m³, para áreas mais distantes da usina. A aplicação é feita por aspersão através de conjunto moto bomba e carretel auto propelido acoplados a uma única carreta e a sucção da vinhaça é direta do tanque do caminhão sem qualquer outro tipo de armazenamento ou depósito.

RECOMENDAÇÕES DE APLICAÇÃO DA VINHAÇA

Durante o ano de 2008, o Laboratório Industrial da Usina Açucareira Guaira fez o monitoramento dos teores de K₂O da vinhaça. Estes resultados indicaram que o valor médio de K₂O da vinhaça pura foi de 3,28 kg/m³ enquanto que a

vinhaça diluída foi de 1,69 kg/m³. Estes valores foram utilizados para determinar a dose máxima permitida de aplicação em cada talhão de cana. As quantidades de vinhaça a serem aplicadas na safra 2009 variam de talhão

para talhão. Algumas áreas, devido ao elevado teor de K no solo, deixarão de receber vinhaça enquanto que a dose máxima não deverá ultrapassar 200 m³/há. No caso da aplicação por caminhão a dosagem média será de 120 m³/ha.

CURSOS E TREINAMENTOS REALIZADOS NA ÁREA AGRÍCOLA

O aumento da competitividade, aliado ao contínuo avanço da tecnologia, faz necessário o freqüente aperfeiçoamento de nossos colaboradores, já que, a falta de preparo dentro da empresa acarreta prejuízos, além de dificultar a realização dos objetivos almejados. Buscando o aprimoramento de sua equipe, a Fazenda Rosário realizou alguns cursos e treinamentos aos seus

colaboradores da área agrícola: Operação de Empilhadeira, Operação de Guindaste / Munck e operação, manutenção e segurança de tratores Valtra. Os treinamentos são destinados a capacitar nossas equipes de trabalho, visando reduzir ou eliminar a diferença entre o atual desempenho e os objetivos e realizações propostos. Buscando o

aprimoramento e bem estar de seus colaboradores, foram realizados, também pelo Departamento de Segurança e Medicina Ocupacional, treinamento de primeiros socorros e também do PAE – Plano de Ação emergencial nas frentes de trabalho do plantio e corte manual de cana-de-açúcar. Participaram dos treinamentos aproximadamente 130 colaboradores.



Manutenção e Segurança – Valtra



Primeiros Socorros e PAE



Operação de Guindaste / Munck

EMPRESA FAZ DOAÇÃO DE 120 COLCHÕES HOSPITALARES

Casa André Luiz em Barretos é a entidade beneficiada

A Casa Transitória André Luís é uma instituição assistencial na cidade de Barretos, fundada em 1969, e que atende atualmente em regime de internato 120 idosos do sexo masculino e 43 crianças e adolescentes de ambos os sexos, todos eles portadores de deficiências múltiplas. A entidade proporciona a seus internos, atendimentos fisioterápicos, psicológicos, fonoaudiológicos, pedagógicos e também realiza um excelente trabalho de integração social e humana através de atividades recreativas, sócio educativas, manuais internas e externas, lúdicas e de lazer (passeios, festas). A Usina Açucareira Guaíra Ltda, há alguns anos, tem sido parceira da entidade em vários



Neida com alguns idosos recebem os colchões

momentos realizando confraternizações de final de ano, presenteando os internos e contribuindo sempre que possível com as necessidades da instituição. **No ano de 2004, foram doados 120 colchões hospitalares**, e em contato com a assistente social da entidade no final de



Crianças durante atividades educativas

2008 soubemos da necessidade de novos colchões. Atendendo a solicitação que nos foi feita, no mês de fevereiro, foram doados novamente os **120 colchões** necessários para os alojamentos dos idosos atendidos na entidade.

TESTE DO BAFÔMETRO – ZELO PARA COM SEUS COLABORADORES

A Usina Açucareira Guaíra e Fazenda Rosário adotaram, desde 1995, a prática do uso de bafômetro na empresa. Contudo, todo o trabalho é realizado de forma a não ferir a intimidade dos seus colaboradores. A adoção do aparelho para medir o teor alcoólico tem o intuito de zelar pelo bom desempenho das atividades no trabalho, evitando acidentes pessoais ou a terceiro e garantindo a segurança destes. Para o uso do bafômetro foi formulado um regulamento interno visando ao conhecimento de todos os empregados,

dando ciência das sanções aplicadas ao trabalhador caso apure-se elevado teor alcoólico no período de labor e a empresa utiliza atualmente, 7 bafômetros digitais para a realização dos testes. No ano de 2008, foram realizados **64.652 testes** nas duas empresas e que resultaram em apenas **37 ocorrências** que impossibilitaram os colaboradores de exercerem suas funções nestes dias. O baixo índice de ocorrências de embriagues é resultado de um trabalho de conscientização através das

campanhas que são realizadas e também pela prática dentro da empresa de realização do teste de bafômetro que contribuiu sobremaneira, para que muitos colaboradores atingissem um equilíbrio no consumo de bebidas alcoólicas e até mesmo deixassem de consumi-la. Destacamos também os excelentes resultados obtidos nas **campanhas antitabagismo** desenvolvidas na empresa **há mais de 10 anos**, onde um grande número de colaboradores deixou o vício do cigarro, buscando uma melhor qualidade de vida.

MULHERES ASSUMEM O VOLANTE DE COLHEADORAS DE CANA E TRATORES NA FAZENDA ROSÁRIO



Sebastiana foi a primeira operadora de colheitadeira contratada na empresa

Nos grandes maquinários agrícolas, a direção sempre pertenceu aos homens. Hoje, no entanto, as coisas têm mudado e as mulheres dirigem ônibus, táxi, pilotam carros de corrida e o mercado tem aberto as portas para



Para operação de tratores, iniciamos também a contratação de mulheres.

estas profissionais. Aos poucos, profissionais femininas têm assumido estes volantes. Adotando esta idéia, a Usina Açucareira Guaíra Ltda e Fazenda Rosário, iniciaram o preenchimento de vagas nestas funções com mulheres.

Ainda é muito pequeno o número de mulheres dirigindo caminhões, colhedoras e tratores, mas tudo indica que pode crescer de forma mais acelerada nos próximos anos. Um dos fatores que tem contribuído para este fato é que os modelos mais novos dos caminhões pesados e máquinas agrícolas têm direção hidráulica, freio ABS, piloto-automático, câmbio semi-automático e automático, em suma, oferecem condições que facilitam o ingresso das mulheres nesse mercado detrabalho. Além disso, as mulheres pesam muito menos que os homens nas estatísticas de acidentes, mesmo em termos relativos à sua participação no conjunto de motoristas e de quilômetros percorridos.

XVII SIPAT INDUSTRIAL E XVI SIPATR AGRÍCOLA



Entrega de Prêmios para Operário Padrão



Participação de um grande público no evento

A Semana Interna de Prevenção de Acidentes (SIPAT) é um evento anual, organizado pelo Departamento de Medicina e Segurança do Trabalho da empresa, tendo como objetivo promover a integração entre seus colaboradores e conscientizá-los

sobre a importância da execução do trabalho com segurança. Com o lema "Na corrente da segurança o elo mais importante é você", foram realizadas diversas campanhas, tais como: DST/AIDS, Obesidade, Dengue, Tendinite: sinais e sintomas; além de

brincadeiras como cruzadinha da segurança, coquetel da saúde e alô segurança. Os temas abordados neste ano foram: **Prevenção no uso do Oxicombustível** – Palestrante Cíntia Gianini – Ger. Seg. Trabalho e Meio ambiente, **Proteção Ocular** – Palestrante Maurício S. Carvalho – Supervisor de Produto, **Câncer de Próstata** – Palestrante Dr. Abraão José Franco Junior – Clínico Geral, **Auto Monitoramento Ambiental** – Palestrante Paulo Henrique Casian Pontes – Eng. Civil. No período de 02 a 06 de fevereiro, estiveram presentes no evento um público de aproximadamente **1700 colaboradores**. Parabenizamos a todos que colaboraram na realização e também aos participantes da **SIPAT/SIPATR 2009**.

PARTICIPAÇÃO ATIVA NO NATAL 2008 – ENTIDADES SOCIAIS

A participação da Usina Açucareira Guaira no Natal das entidades sociais de Guaira já se tornou tradição. As crianças atendidas nas Creches (Josefina, Olga, Dirce, Waldemar), os idosos no Asilo e

as Crianças e adolescentes especiais atendidos pela **APAE**, sempre esperam pelo Papai Noel com seus presentes nas confraternizações que a empresa realiza há vários anos. Em 2008, não foi

diferente emoção, alegria e muita festa **com a distribuição de 1.600 brinquedos**. Acompanhe abaixo os flashes dos eventos realizados nas entidades:



Creche Waldemar Chubaci



APAE



Asilo



Papai Noel e os presentes



Cidade dos Meninos



Creche D. Dirce B. Lélis



Creche Olga A. Jabur



Casa André Luiz (Barretos)

ENTREGA DE CESTAS E BRINQUEDOS – 2008



Crianças se divertem no evento

Como é realizado há vários anos, dando continuidade às comemorações de Natal, a empresa realizou a confraternização de natal com seus colaboradores e também a entrega de cestas de natal para todos os colaboradores e brinquedos para todos os dependentes (filhos de funcionários com até 10 anos). **Neste ano, foram distribuídos 2600 cestas e 1200 brinquedos.**



Entrega de Cestas e brinquedos

EXPEDIENTE